

Aan alle ouders/verzorgers en leerlingen

IJmuiden, 19 augustus 2021

Betreft: start schooljaar 2021-2022

Beste ouders/verzorgers, beste leerling,

Na een vreemd schooljaar hebben we afgelopen weken kunnen genieten van de zomervakantie. Middels deze brief wil ik u informeren over de opstart van het nieuwe schooljaar. Het Ministerie van Onderwijs heeft afgelopen vrijdag 13 augustus nogmaals bevestigd dat de school weer volledig open mag. Dit is goed nieuws, want voor het welzijn van leerlingen is het van belang dat ze ook weer fysiek naar school kunnen. Het blijkt dat leerlingen het normale lesritme en de contacten met medeleerlingen nodig hebben om te komen tot goede prestaties en ter bevordering van het algehele welzijn.

### **Richtlijnen RIVM nog steeds van kracht**

We zijn blij dat we vanaf het nieuwe schooljaar weer volledig open mogen. Maar de gevolgen van het coronavirus zijn nog niet voorbij. Ook in het nieuwe schooljaar zal het coronavirus nog invloed hebben op onze dagelijkse schoolpraktijk. We blijven, zoals we altijd hebben gedaan, de landelijke richtlijnen van de Rijksoverheid. Dat betekent:

- Voor de leerlingen geldt dat zij onderling de anderhalvemeter niet in acht hoeven te nemen. Van leerlingen tot medewerkers (en medewerkers onderling) geldt nog wel steeds de anderhalvemeter regel.
- De opstelling in de lokalen is aangepast aan de anderhalvemeter afstand tussen leerlingen en medewerkers. Alle bureaus van docenten zijn voorzien van plexiglas schermen.
- Om drukte in gangen en pauzeruimtes te verminderen, hanteren we ook dit jaar een rooster met gespreide pauzes voor de onder- en bovenbouw.
- Het dragen van een mondneuskapje is verplicht buiten het leslokaal.
- Hygiënemaatregelen blijven van kracht.
  - Handen reinigen
  - Hoesten en niezen in de elleboog
- Bij klachten of koorts blijven leerlingen en medewerkers thuis. (zie bijgaande beslisboom)

### **Ventilatie in de schoolgebouwen**


Naar aanleiding van het onderzoek door het RIVM naar de rol van ventilatiesystemen bij de verspreiding van het coronavirus hebben wij de aanwezige systemen laten controleren. De leverancier heeft aangegeven dat de ventilatiesystemen zgn. balansventilatie betreft. Hierin zitten twee ventilatorsystemen. Één ventilator zuigt de gebruikte lucht in de lokalen/school aan en voert deze naar buiten af. De andere ventilator zuigt verse lucht aan (via het dak) en blaast deze vervolgens in de lokalen/school. Dit betreft de installaties op de locatie Platanenstraat en de nieuwbouwwleugel van de locatie Briniostraat veilig gebruikt kunnen worden. De airco's (recirculatiesysteem) in de computerlokalen zullen echter niet gebruikt kunnen worden. De overige gebouwen en gebouwdelen zullen middels natuurlijke ventilatie (ramen en deuren) regelmatig gelucht worden. Hiertoe hangen in deze lokalen CO<sub>2</sub> meters die aangeven wanneer er extra geventileerd moet worden.

### **Informatieavonden**

Het contact met ouder(s)/verzorgers(s) vinden we belangrijk, of dat nu live, telefonisch of per mail is. Vanwege de anderhalvemeter maatregel zullen de informatieavonden in aangepaste vorm plaatsvinden, we zijn wel voornemens deze fysiek op school te laten plaatsvinden. Om de anderhalve meter afstand te kunnen waarborgen vragen wij u om slechts met één ouder/verzorger aanwezig te zijn. Ook zal er triage plaatsvinden voordat u het schoolgebouw mag binnenkomen. Voor gedetailleerde informatie over deze informatieavonden ontvangt u tijdig een uitnodiging van de afdelingsleider.

### **Heeft u nog vragen over deze brief?**

Graag ontvangen we de leerlingen de komende dagen weer op school. Middels digitale brieven bent u geïnformeerd over de start van het nieuwe schooljaar. Heeft u na het lezen van die informatie of deze brief nog vragen? Op onze website staan antwoorden op de meest gestelde vragen en met wie u contact kunt opnemen.

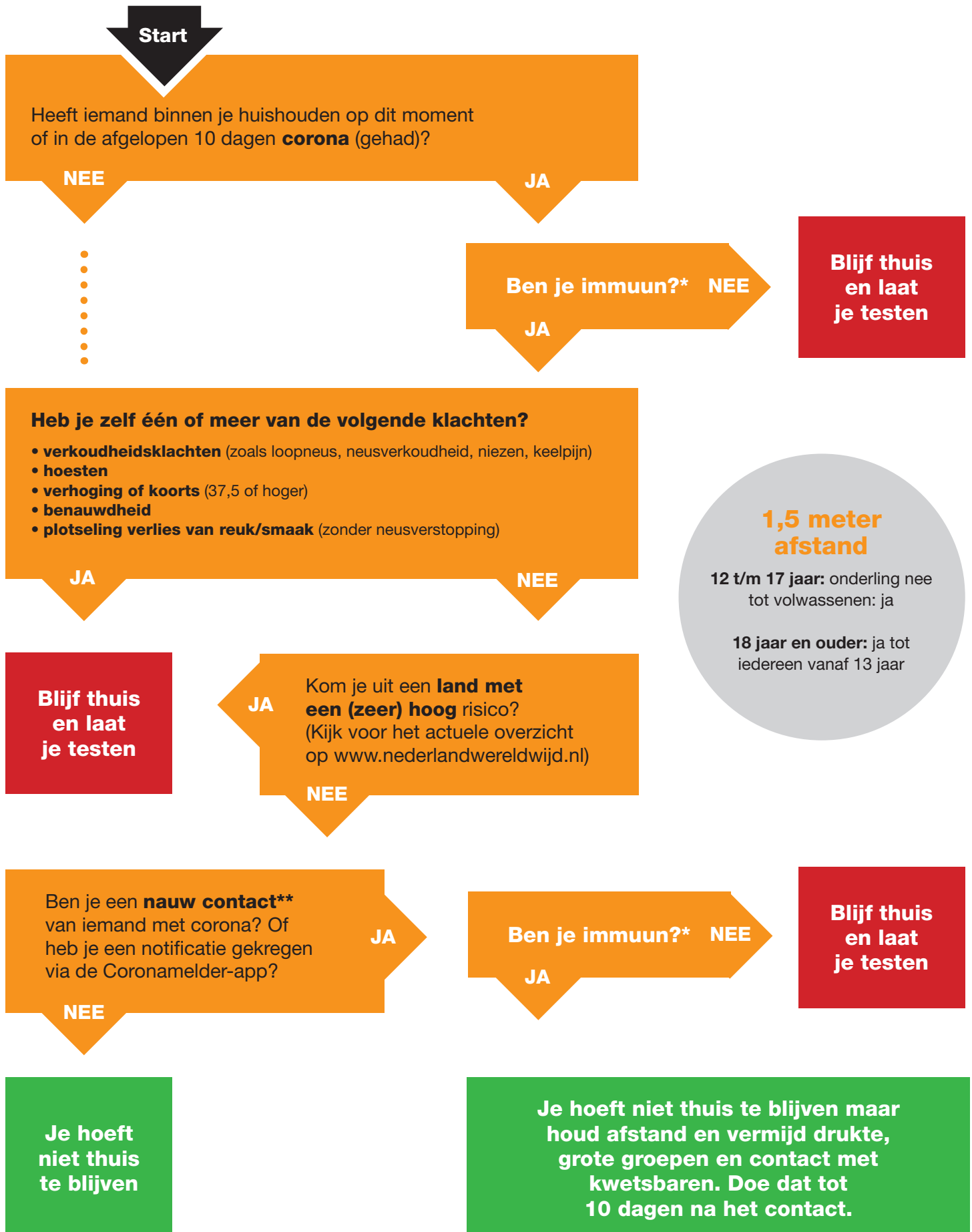


Met vriendelijke groet,

M.J. Boelsma  
rector

# Corona-beslisboom

Weten wanneer je thuis moet blijven? **Doorloop de volgende stappen**



# Vragen & antwoorden

We hebben geprobeerd om de meest voorkomende situaties in de beslisboom op te nemen. Natuurlijk kan er bij jou net iets anders aan de hand zijn. Hieronder proberen we met een aantal extra vragen en antwoorden nog meer duidelijkheid te geven. Kom je er niet uit? Overleg dan met school.

## Als je niet immuun bent

### Wanneer testen?

- Als je klachten hebt die passen bij corona.
- Op dag 5 na je laatste contact met iemand met corona, om de quarantaine periode te verkorten.
- Op advies van de GGD (bijv. bij een uitbraakonderzoek of een melding van de Coronamelder-app).
- Op dag 5 nadat je vanuit het buitenland uit een (zeer) hoog risico gebied bent gekomen (kijk op [www.nederlandwereldwijd.nl](http://www.nederlandwereldwijd.nl)).
- Als je ernstig ziek bent.

## Als je immuun bent

### Wanneer testen?

- Als je klachten hebt die passen bij corona.
- Als je klachten hebt die passen bij corona.
- Op dag 5 na je laatste contact met een huisgenoot met corona.
- Op advies van de GGD (bijv. bij een uitbraakonderzoek of een melding van de Coronamelder-app).
- Op dag 5 nadat je vanuit het buitenland uit een (zeer) hoog risico gebied bent gekomen (kijk op [www.nederlandwereldwijd.nl](http://www.nederlandwereldwijd.nl)).
- Als je ernstig ziek bent.

## Hoe lang moet je thuisblijven?

- Als je positief bent getest. Hoe lang je in isolatie moet, bepaalt de GGD.
- Als je klachten hebt die passen bij corona (zie voorzijde).
- Als de GGD aangeeft dat je in quarantaine moet.
- Blijf thuis tot je testuitslag bekend is. Als je bent getest omdat je een categorie 3-contact\*\* bent en je hebt geen klachten, dan hoef je niet thuis te blijven zolang je nog geen uitslag hebt.

## Hoe lang moet je thuisblijven?

- Als je positief bent getest. Hoe lang je in isolatie moet, bepaalt de GGD.
- Als je klachten hebt die passen bij corona (zie voorzijde).
- Als de GGD aangeeft dat je in quarantaine moet.
- Je hoeft niet in quarantaine als je huisgenoot, nauw contact of overig contact corona heeft, tenzij je zelf klachten krijgt in de 10 dagen na je laatste contact met deze positief geteste persoon.

**NB: Testen kan nooit worden verplicht. Een zelftest is niet voldoende: Er is altijd een test bij de GGD nodig**

### \* **Je bent immuun als je:**

- in de afgelopen 6 maanden corona hebt gehad.
- langer dan 14 dagen geleden volledig gevaccineerd bent tegen corona.
- corona hebt gehad en daarna minimaal 14 dagen geleden een vaccinatie hebt gehad.

### \*\* **Welke categorie is een contact?**

- Categorie 1: **huisgenoten**
- Categorie 2: overige **nauwe contacten** (meer dan 15 min. op minder dan 1,5 m.)
- Categorie 3: **overige niet nauwe contacten**

Zie voor uitgebreide toelichting [lci.rivm.nl/covid-19-bco](http://lci.rivm.nl/covid-19-bco)